



# Báo cáo tháng

NGÀNH HÀNG LƯƠNG THỰC  
THÁNG 02/2010

## NHỮNG NỘI DUNG CHÍNH

### TÌNH HÌNH SẢN XUẤT TRONG NƯỚC

- ✓ *Gieo trồng lúa đạt 98,9% cùng kỳ năm trước*
- ✓ *Sâu bệnh tàn phá trên diện rộng*
- ✓ *Thu hoạch ở các tỉnh ĐBSCL*

### THƯƠNG MẠI GẠO TRONG NƯỚC

- ✓ *Giá gạo trong nước giảm*
- ✓ *Giá ngô và đậu tương tăng nhẹ*
- ✓ *Tình hình xuất khẩu gạo trong tháng*

### THỊ TRƯỜNG THẾ GIỚI

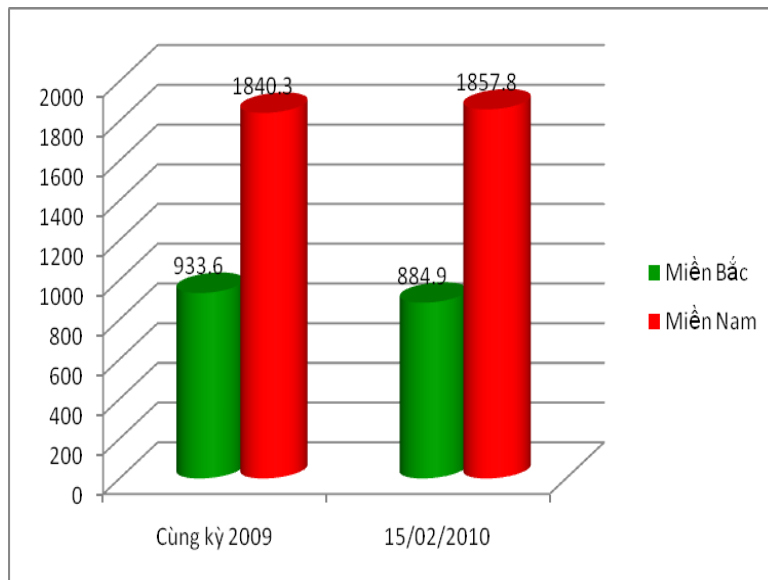
- ✓ *Sản lượng gạo toàn cầu có thể sẽ giảm*
- ✓ *Tiêu thụ và dự trữ lúa gạo*
- ✓ *Xuất khẩu gạo thế giới*
- ✓ *Nhập khẩu gạo thế giới*
- ✓ *Thị trường ngô và ngũ cốc*



## 1.TÌNH HÌNH SẢN XUẤT TRONG NƯỚC

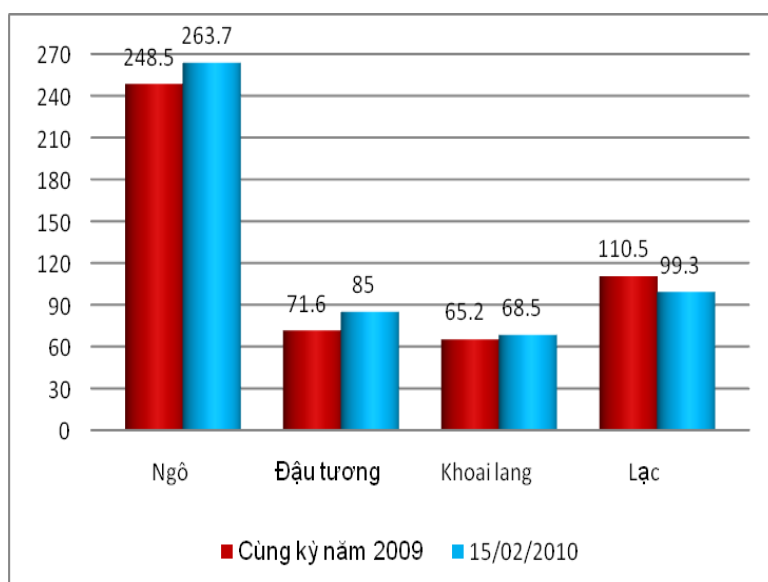
### 1.1.Gieo trồng lúa đạt 98,9% cùng kỳ năm trước

**Hình 1: Diện tích gieo cấy lúa đông xuân tháng 2/2010(ha)**



Nguồn: Tổng cục Thống kê

**Hình 2: Diện tích gieo trồng một số cây lương thực tháng 2/2010(ha)**



Nguồn: Tổng cục Thống kê

Tháng 2/2010 hoạt động gieo cấy được tập trung thực hiện trên phạm vi cả nước. Theo số liệu từ Tổng cục Thống kê, tính đến ngày 15/02/2010, cả nước đã gieo cấy 2742,7 nghìn ha lúa đông xuân, bằng 98,9% cùng kỳ năm trước. Trong đó, các địa phương phía Bắc gieo cấy 884,9 nghìn ha, bằng 94,8%; các địa phương phía Nam gieo cấy 1857,8 nghìn ha, bằng 100,9%.

Tiến độ gieo trồng một số cây màu nhanh hơn so với cùng kỳ năm trước. Tính đến trung tuần tháng 02/2010, các địa phương trên cả nước đã gieo trồng được 263,7 nghìn ha ngô, bằng 106,1%

cùng kỳ năm trước; 68,5 nghìn ha khoai lang, bằng 105,1%; 85 nghìn ha đậu tương, bằng 118,7%; 310,2 nghìn ha rau đậu, bằng 102,5%.

## **1.2.Sâu bệnh tàn phá trên diện rộng**

Trong tháng, tình hình sâu bệnh diễn biến khá phức tạp, một số sâu bệnh tàn phá trên diện rộng bao gồm: rầy nâu, sâu cuốn lá, đạo ôn, vàng lùn và lùn xoắn lá. Tại phía Bắc, sâu bệnh đã xuất hiện trên diện tích lúa mới cấy ở các tỉnh Hà Tĩnh, Quảng Bình, Quảng Trị. Tại các tỉnh phía Nam, tính đến 15/02/2010 một số địa phương có diện tích lúa bị nhiễm sâu bệnh nặng là: An Giang: 57 nghìn ha; Long An: 28,3 nghìn ha; Sóc Trăng: 23,8 nghìn ha.

Bên cạnh đó, tình trạng chuột tàn phá lúa và hoa màu cũng diễn ra trên diện rộng ở một số địa phương.

Một số địa phương phía Bắc trong tháng đã chủ động nạo vét kênh mương, huy động hết công suất các trạm bơm trong đợt xả nước các hồ thủy điện nên cơ bản

đã khắc phục được tình trạng khô hạn, thiếu nước. Ngoài ra, đợt mưa cuối tháng 01/2010 cũng đã bổ sung lượng nước đáng kể phục vụ cho việc làm đất gieo trồng lúa và màu. Tuy nhiên, một phần diện tích lúa trên chân ruộng cao tại một số địa phương miền núi vẫn bị thiếu nước nên phải chuyển sang gieo trồng màu. Cụ thể, Hoà Bình 2285 ha; Thái Nguyên 2064 ha.

## **1.3.Thu hoạch ở các tỉnh ĐBSCL**

Theo số liệu của Tổng cục Thống kê, tháng 2/2010 các tỉnh vùng đồng bằng sông Cửu Long đã thu hoạch được 268 nghìn ha lúa đông xuân sớm, bằng 93,5% cùng kỳ năm 2009. Năng suất trên diện tích đã thu hoạch ước tính tăng từ 0,5 đến 1 tạ/ha so với vụ đông xuân năm trước, trong đó một số địa phương đạt năng suất cao là: Đồng Tháp 73,5 tạ/ha; Tiền Giang 65 tạ/ha; Vĩnh Long 62,4 tạ/ha.

## **2.THƯỜNG MẠI GẠO TRONG NƯỚC**

### **2.1.Giá gạo trong nước giảm**

Theo thống kê của Hiệp hội lương thực Việt Nam, giá lúa, gạo

các tỉnh Đồng Bằng Sông Cửu Long tháng 2/2010 diễn biến theo chiều hướng giảm. Gạo thành phẩm không bao bì tuần cuối tháng mức giá giảm xuống dưới 7000đ/kg.

**Bảng: giá lúa, gạo các tỉnh ĐBSCL qua các tuần trong tháng (đ/kg)**

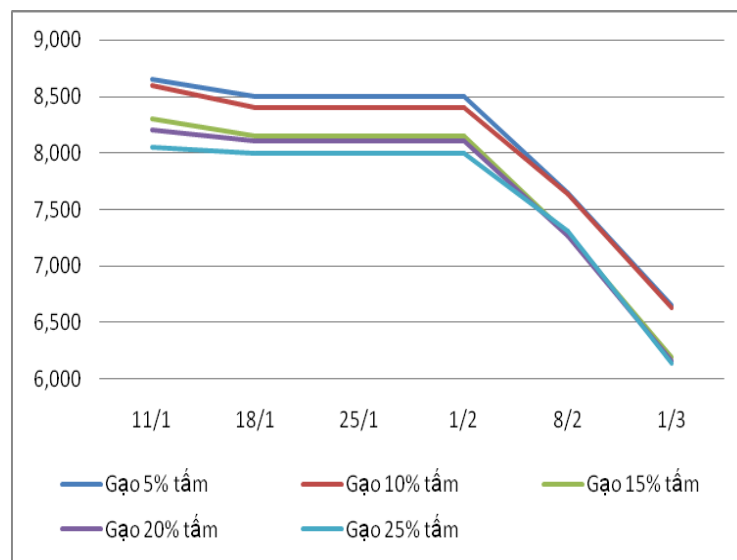
Tuần	Giá lúa	Gạo thành phẩm 5% (không bao bì)	Gạo thành phẩm 25% (không bao bì)
01/02-05/02	5200-5300	7800-7900	7450-7500
08/02-11/02	4800-5000	7400-7500	6800-6900
22/02-26/02	4300-4400	6700-6800	6300-6400

*Nguồn: Hiệp hội Lương thực Việt Nam*

Tại An Giang, giá một số loại gạo thành phẩm cũng diễn biến theo chiều hướng giảm. Tính từ 01/02 đến 01/03 giá gạo thành phẩm tại An Giang giảm từ 1700-1950đ/kg.

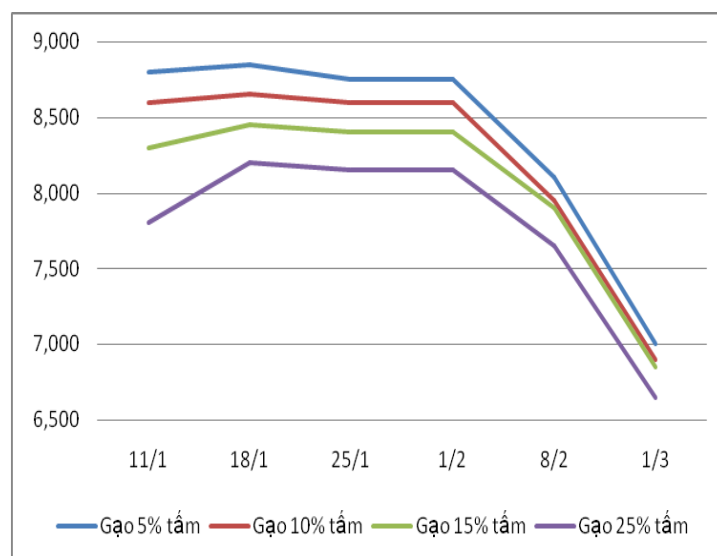
So với đầu tháng, giá một số gạo thành phẩm tại Tiền Giang giảm từ 1500-1750đ/kg.

**Hình 3: Diễn biến giá một số gạo thành phẩm tại An Giang(đ/kg)**



*Nguồn: AGROINFO*

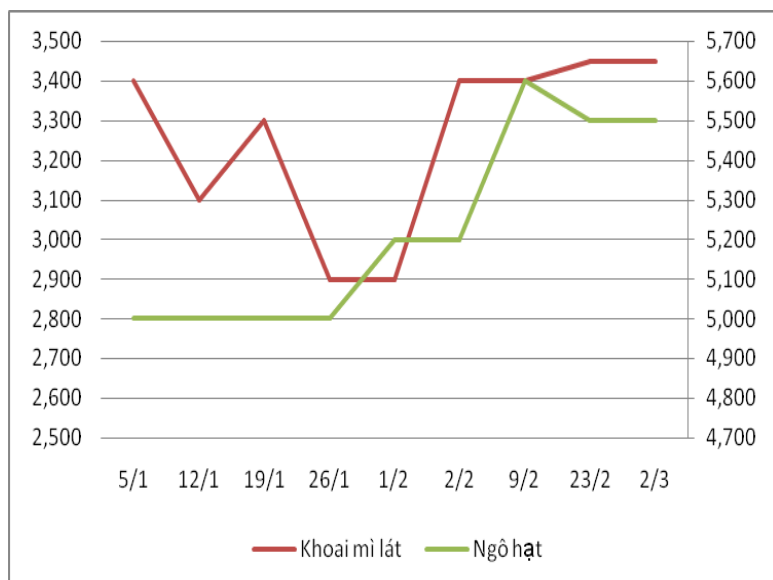
**Hình 4: Diễn biến giá một số gạo thành phẩm tại Tiền Giang(đ/kg)**



*Nguồn: AGROINFO*

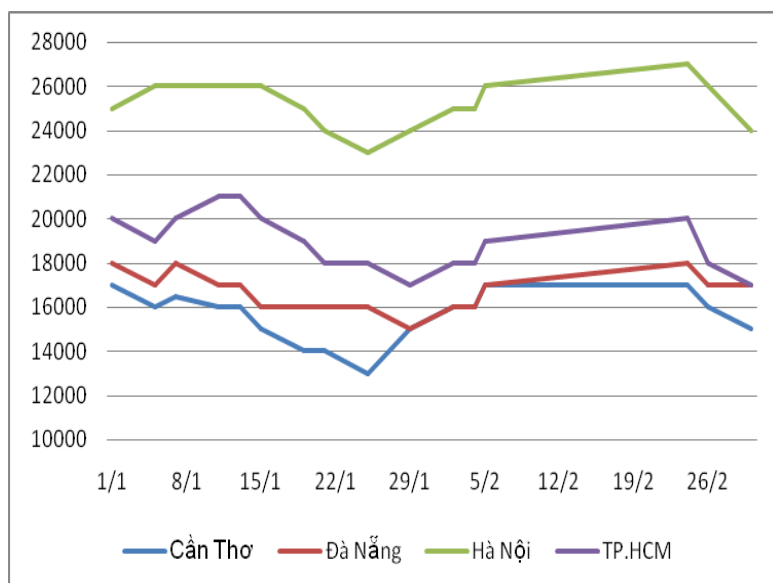
## 2.2. Giá ngô và đậu tương tăng nhẹ

**Hình 5: Diễn biến giá ngô hạt và khoai mì lát tại Đồng Nai(đ/kg)**



Nguồn: AGROINFO

**Hình 6: Diễn biến giá đậu tương tại một số thị trường (đ/kg)**



Nguồn: Thời báo kinh tế Việt Nam

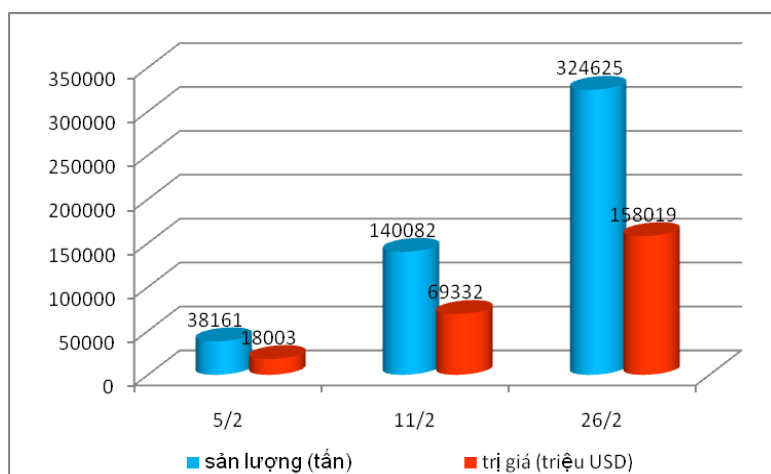
Trong tháng, giá ngô nhìn chung diễn biến theo chiều hướng tăng. Tại thị trường Đồng Nai, giá ngô hạt tăng khoảng 500đ/kg lên mức 5500đ/kg. Bên cạnh đó giá khoai mì lát tại thị trường này cũng tăng giá với mức tăng từ 2900đ/kg đến 3450đ/kg.

Giá đậu tương tại thị trường Cần Thơ và Đà Nẵng dao động trong khoảng 16000-17000đ/kg. Tại thị trường Hà Nội và TP.HCM mặt hàng này được bán với giá cao hơn so với các thị trường khác và mức giá dao động trong khoảng 25000-27000đ/kg tại Hà Nội và từ 18000-20000đ/kg tại TP.HCM.

### 2.3. Tình hình xuất khẩu gạo trong tháng

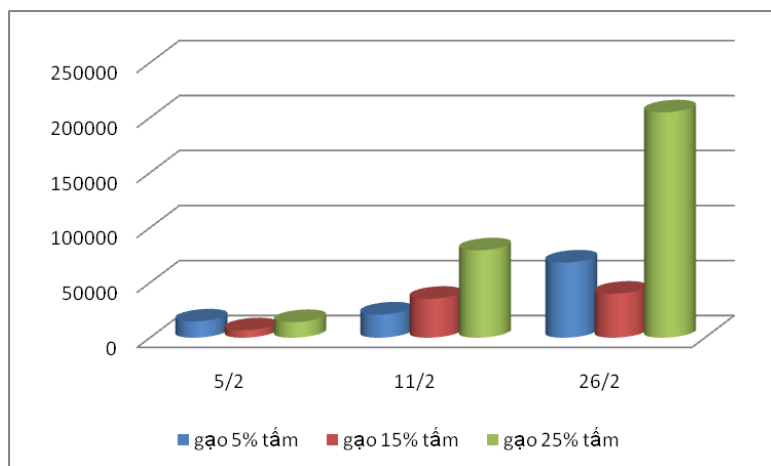
Theo số liệu từ Tổng cục Thống kê, xuất khẩu gạo tháng 2/2010 đạt 353 nghìn tấn, trị giá 205 triệu USD. Sản lượng gạo xuất khẩu tháng 2/2010 đã giảm 26 nghìn tấn so với tháng 01/2010. Trị giá xuất khẩu giảm 39,88% triệu USD so với cùng kỳ năm 2009.

**Hình 7 Kết quả xuất khẩu gạo qua các ngày trong tháng**



*Nguồn: Hiệp hội lương thực Việt Nam*

**Hình 8: Kết quả xuất khẩu một số loại gạo qua các ngày trong tháng(Tấn)**

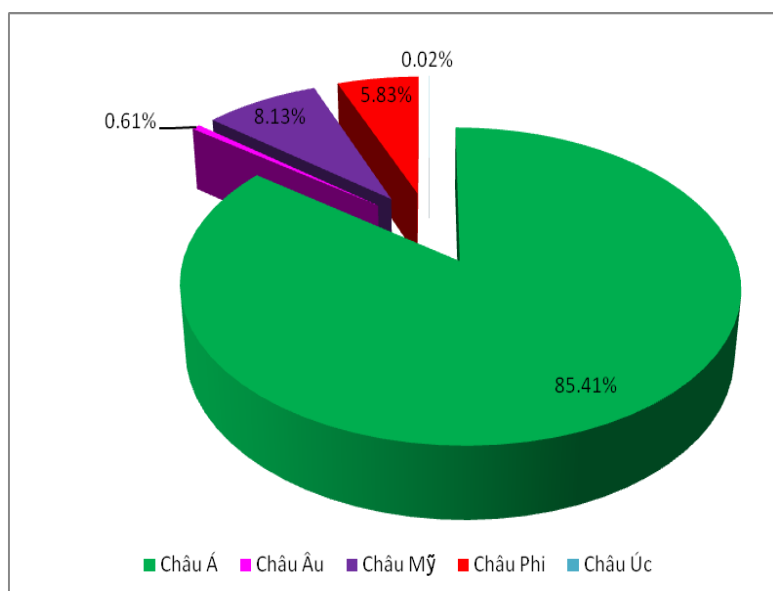


*Nguồn: Hiệp hội lương thực Việt Nam*

Xuất khẩu gạo 25% tấm vẫn chiếm tỷ trọng lớn trong các loại gạo xuất khẩu của Việt Nam. Tính đến ngày 26/02 xuất khẩu gạo 25% tấm đạt 204850 tấn chiếm 63,1%.

Xuất khẩu gạo của Việt Nam sang các nước Châu Á chiếm tỷ trọng 85,41% tăng khoảng 2% so với tháng 1/2010. Trong khi đó, tỷ trọng xuất khẩu gạo sang thị trường Châu Âu và Châu Phi giảm nhẹ so với tháng trước.

**Hình 9: Tỷ trọng xuất khẩu gạo đi một số thị trường (từ 1/2 đến 26/2)**



*Nguồn: Hiệp hội lương thực Việt Nam*

### **Kế hoạch xuất khẩu trong thời gian tới**

Theo ông Trương Thanh Phong, chủ tịch Hiệp hội Lương thực Việt Nam, trong 6 tháng đầu năm 2010 sẽ thực hiện nhiều hợp đồng xuất khẩu sang Philippine, đa số là gạo phẩm cấp thấp; 6 tháng cuối năm thị trường xuất khẩu chủ yếu là Indonesia, Ấn Độ, Trung Đông, Châu Phi... là những thị trường có nhu cầu gạo cấp cao hơn. Vì vậy, đầu năm có thể chấp nhận thu mua giống IR50404, đến giữa và cuối năm chỉ mua gạo chất lượng cao. Về lâu dài sẽ hạn chế các hợp đồng gạo phẩm cấp thấp vì khó cạnh tranh với Myanmar, còn thế mạnh của Thái Lan là dòng gạo thơm đặc sản. Vì vậy, Việt Nam muốn giữ thị trường xuất khẩu ổn định chỉ còn cách xen vào kẽ giữa, tức là chọn dòng sản phẩm gạo phẩm cấp cao làm thế mạnh cho mình.

Để có dòng sản phẩm gạo phẩm cấp cao phải có vùng nguyên liệu ổn định, sản xuất các giống lúa ngắn ngày chất lượng cao, và chỉ sản xuất tập trung 1 - 3 giống lúa có quy cách tương đương. Ông Phong đề xuất thành lập quỹ hỗ trợ nông dân, trích từ lợi nhuận của các doanh nghiệp xuất khẩu gạo. Quỹ này tập trung hỗ trợ cải thiện chất lượng giống, hỗ trợ xây dựng lò sấy và thành lập hệ thống thông tin cho 1.300 xã phường có sản xuất nông nghiệp trong toàn quốc. Bên cạnh đó là việc tổ chức lại mạng lưới thương lái thu mua lúa có hệ thống, đề xuất thành lập hiệp hội xay xát.



### 3. THỊ TRƯỜNG THẾ GIỚI

#### 3.1. Sản lượng gạo toàn cầu có thể sẽ giảm

Do ảnh hưởng của El-Nino, sản lượng gạo toàn cầu thời gian tới có thể sẽ giảm. Theo dự báo của Trung tâm Dự báo Thời tiết Mỹ, hiện tượng thời tiết El – Nino sẽ gây nóng lên ở vùng biển Thái Bình Dương, làm tăng mưa ở khu vực Nam Mỹ song lại hạn hán hoặc thiếu mưa ở Châu Á, ảnh hưởng nặng nề tới mùa màng. Do đó, sản lượng gạo và các lương thực khác trên toàn cầu sẽ bị ảnh hưởng nặng nề bởi hiện tượng thời tiết này.

Điều này có thể khiến một số nước Mỹ Latinh và Châu Á sẽ phải nhập khẩu gạo để bù lại việc thiếu cung trên thị trường nội địa. Các nước Nam Mỹ như Brazil, Venezuela, Colombia và Panama, và các nước Châu Á như Ấn Độ và Philippines, sẽ phải tăng hạn ngạch nhập khẩu bởi El Nino chắc chắn sẽ kéo dài tới tháng 6. Sản lượng giảm của Brazil, Argentina, Paraguay và Uruguay và nhu cầu tăng từ Venezuela,

Colombia, Panama và các nước Trung Mỹ khác sẽ làm cho thị trường gạo càng trở nên khan hiếm nguồn cung.

Mới đây, Philippines đã điều chỉnh tăng gấp đôi dự báo về thiệt hại từ ElNino đối với vụ mùa gạo tại nước này. Thứ trưởng Bộ Nông nghiệp Philippine, Bernardo Fondevilla, cho biết nước này có thể sẽ bị thiệt hại tới 0,8 triệu tấn lúa. Sau khi nhập khẩu khoảng 2,2 triệu tấn từ các nhà cung cấp nước ngoài trong năm 2010, Philippine có thể sẽ nhập khẩu thêm khoảng 0,8 triệu tấn, nâng tổng khối lượng nhập khẩu lên 3 triệu tấn.

Tình hình sản lượng gạo ở một số nước trên thế giới được cụ thể như sau:

#### **Thái Lan: Sản lượng gạo năm 2010 sẽ giảm.**

Tình trạng hạn hán, thiếu nước và sâu bệnh ở một số khu vực sẽ gây ảnh hưởng không nhỏ đến sản lượng lúa của Thái Lan năm 2010. Theo Cục trưởng Cục Kinh tế Nông nghiệp, Apichart



Jongsakul, sản lượng lúa vụ 2 của Thái Lan hiện chỉ đạt khoảng 7 triệu tấn, so với hơn 8,3 triệu tấn dự báo trước đây. Như vậy, tổng sản lượng lúa Thái Lan năm 2010 sẽ chỉ đạt khoảng 29 triệu tấn, thấp hơn mức 31 triệu tấn dự báo trước đây.

### **Indonexia: Sản lượng gạo sẽ tăng nhẹ**

Theo cơ quan thống kê Indonexia, sản lượng gạo nước này năm 2010 sẽ tăng 0,88%. Sản lượng lúa Indonexia năm 2010 dự kiến đạt 64,9 triệu tấn, cao hơn 568.371 tấn so với năm ngoái, nhờ diện tích thu hoạch và năng suất đều tăng.

### ***Bảng: Thống kê và dự báo về sản lượng gạo Indonexia (tấn)***

Năm	Khối lượng
2010	64.897.700
2009	64.329.329
2008	60.325.925
2007	57.157.435

2006	54.454.937
------	------------

*Nguồn: Cơ quan Thống kê Indonexia*

### **3.2. Tiêu thụ và dự trữ lúa gạo**

Theo dự báo của Vụ nghiên cứu kinh tế (ERC), Bộ Nông nghiệp Mỹ ngày 12/2/2010, tiêu thụ gạo toàn cầu trong năm 2009/2010 sẽ ở mức khoảng 437,1 triệu tấn, tăng nhẹ so với dự báo tháng trước. Tiêu thụ gạo được dự báo sẽ tăng ở một số nước như: Brazil, Indonesia, Peru, Malaysia và một số nước Tây Phi.

Tồn kho cuối kỳ năm 2009/2010 được dự báo tăng đến 92,5 triệu tấn chủ yếu do tăng tồn kho ở Trung Quốc, Indonesia và Thái Lan. Tỷ lệ tồn kho so với tiêu thụ toàn cầu năm 2009/2010 được dự báo ở mức 21,2%, tăng nhẹ so với ước tính tháng qua nhưng thấp hơn so với năm trước.

### **3.3. Xuất khẩu gạo thế giới**

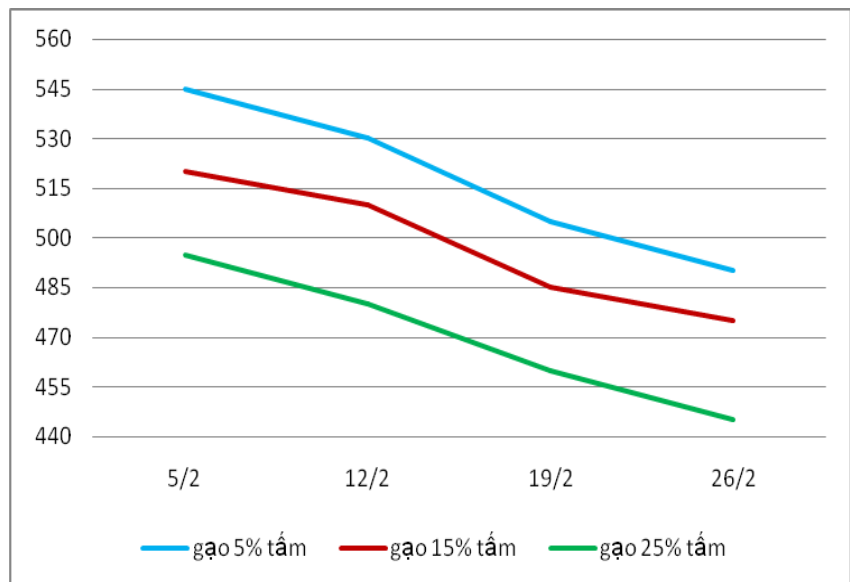
Trong báo cáo tháng 2/2010, Bộ Nông Nghiệp Mỹ dự báo thương mại gạo toàn cầu năm 2010 đạt khoảng 30,85 triệu tấn, cao hơn

6% so với năm 2009. Trong đó, dự báo xuất khẩu sẽ tăng ở một số nước cụ thể như sau: Xuất khẩu gạo của Ai Cập tăng khoảng 150 nghìn tấn, Indonesia xuất khẩu gạo tăng từ con số 0 đến 20 nghìn tấn do dự báo sản lượng năm nay sẽ tăng. Tại Peru và Mỹ con số này lần lượt là 75 nghìn tấn và 50 nghìn tấn.

Bên cạnh đó, một số nước được dự báo sản lượng xuất khẩu sẽ giảm bao gồm: Malaysia giảm 200000 tấn do tồn kho của nước này giảm mạnh sau khi xuất khẩu 1,05 triệu tấn năm qua. Xuất khẩu của Venezuela cũng được dự báo sẽ giảm từ 80000 tấn xuống còn 40000 tấn.

Giá gạo xuất khẩu diễn biến theo chiều hướng giảm do nhu cầu yếu. Tại Thái Lan, giá chào xuất khẩu gạo 5% tằm giảm dưới mức 500USD/tấn.

**Hình 10: Giá gạo xuất khẩu của Thái Lan tháng 2/2010**



*Nguồn: Hiệp hội lương thực Việt Nam*

### **Campuchia: Xuất khẩu gạo sẽ tăng trong thời gian tới**

Tại Đại hội nông dân toàn quốc mới đây, Bộ trưởng Nông, Lâm và Ngư nghiệp Campuchia, ông Chan Sarun cho biết, nước này đã có một vụ mùa bội thu trong năm 2009, đạt sản lượng 7,037 triệu tấn thóc, tăng 130.000 tấn so với năm 2008. Bộ trưởng Chan Sarun cũng dự đoán năm 2010 nước này sẽ dư thừa hơn 2 triệu tấn gạo để xuất khẩu. Kết quả trên là nhờ diện tích canh tác lúa đã được mở rộng từ 2,25 triệu héc-ta vào năm 2008 lên 2,68 triệu héc-ta trong năm 2009.

Chính phủ Campuchia đã triển khai các chương trình hỗ trợ nông dân vốn vay để tăng năng suất cây trồng và tìm kiếm thị trường tiêu thụ.

Bộ Nông, Lâm và Ngư nghiệp Campuchia đang đẩy mạnh việc xây dựng hệ thống thủy nông để tăng thêm diện tích canh tác lúa, huấn luyện nông dân kỹ thuật canh tác tiên tiến để thúc đẩy trồng nhiều loại giống lúa cao sản nhập khẩu trên diện rộng.

Hiện nay, diện tích canh tác lúa của Campuchia mới chỉ chiếm gần 50% diện tích trong tổng số 6 triệu héc-ta đất canh tác nông nghiệp. Hệ thống thủy nông hiện có chỉ đáp ứng nhu cầu tưới tiêu của 40% diện tích này và số còn lại phụ thuộc vào nước mưa tự nhiên.

Chính phủ Campuchia đặt mục tiêu tăng mạnh sản lượng để có thể xuất khẩu hơn 5 triệu tấn gạo vào năm 2015, đưa nông nghiệp trở thành một trong những trụ cột kinh tế bền vững của nước này.

Trong thời gian tới Campuchia sẽ tích cực đầu tư gia tăng xuất khẩu gạo. Thủ tướng Hun Sen cho biết, Campuchia sẽ chi 310 triệu USD (chủ yếu là các khoản vay Trung Quốc) để đầu tư cải tiến các hệ thống tưới tiêu nhằm thúc đẩy xuất khẩu gạo trong 2 năm tới.

Năm 2010, Campuchia dự kiến xuất khẩu 700 nghìn tấn gạo xay xát và con số thực tế có thể sẽ còn lớn hơn nữa. Trong tháng 12, Campuchia đã ký 14 thỏa thuận, trị giá khoảng 850 triệu USD với Trung Quốc – nguồn đầu tư nước ngoài lớn nhất của Campuchia.

### **Thái Lan: Đẩy mạnh xuất khẩu gạo chất lượng cao**

Do có sự cạnh tranh mạnh đối với gạo chất lượng thấp tại thị trường Philippin, đặc biệt là từ Việt nam, vì gạo Việt nam có giá thấp hơn gạo Thái Lan. Vì thế, Thái Lan sẽ tập trung xuất khẩu gạo chất lượng cao để nâng cao giá trị xuất khẩu.

Thái Lan đang nỗ lực thuyết phục Philippin chấp nhận 50.000 tấn gạo Thái loại cao cấp, để tăng

giá trị xuất khẩu loại gạo chất lượng thấp thông thường của Thái Lan sang thị trường Manila.

Tổng giám đốc Bộ phận đàm phán về thương mại Nuntawan Sakuntanaga cho biết Thái Lan và Philipin vẫn chưa chốt lại thỏa thuận cuối cùng về số lượng hạn ngạch gạo của Thái Lan vì Thái Lan đang nỗ lực thuyết phục Philippin chấp nhận mua loại gạo cao cấp như là một phần nằm trong hạn ngạch.

Ông Nuntawan cho biết việc tập trung loại gạo cao cấp này sẽ giúp gia tăng cơ hội xuất khẩu cho gạo Thái tại thị trường Manila vì thông thường, thị trường này chỉ nhập khẩu loại gạo chất lượng thấp, cho doanh số thấp hơn.

### **3.4.Nhập khẩu gạo thế giới**

Trong một báo cáo gần đây, Tổ chức Nông – Lương Liên Hiệp Quốc (FAO) dự báo nhập khẩu gạo thế giới năm 2010 có thể sẽ tăng lên 30,5 triệu tấn, so với 30,3 triệu tấn năm 2009, chủ yếu do nhu cầu

tăng từ các nước Châu Á do mất mùa.

Hiện tượng El – Nino đang là mối đe dọa lớn đến sản lượng và năng suất lúa của một số nước trong niên vụ này. Tại Philippin El-Nino đã gây thiệt hại không nhỏ đến sản xuất nông nghiệp của nước này. Trong thời gian tới Philippin sẽ phải tăng nhập khẩu gạo.

Bộ Nông nghiệp Philippin dự báo El -Nino gây ảnh hưởng tới khoảng 2/3 diện tích đất trồng trọt. Do vậy, sản xuất nông nghiệp của nước này bị ảnh hưởng nghiêm trọng. Ước tính thiệt hại về lúa là trên 800.000 tấn, ngô 174.000 tấn, các loại cây trồng khác 3,1 triệu tấn. Chính phủ Philippin đã thành lập Ủy ban Chuyên trách đối phó với hậu quả của El -Nino. Về ngân sách, Chính phủ chi 1,7 tỷ peso (40 triệu USD) nhằm cải tạo, nâng cấp hệ thống thủy lợi, tưới tiêu, đầu tư vào các loại giống lúa chịu hạn, dự kiến đưa giống lúa chịu hạn vào sản xuất trên 342 nghìn ha.

Theo bộ Nông nghiệp Philippin, kế hoạch nhập khẩu gạo năm 2010 của Philippin khoảng 2,4 triệu tấn, trong đó cho phép tư nhân nhập khẩu 163.000 tấn. Tuy nhiên theo dự báo của các chuyên gia Philippin có thể phải nhập khẩu đến 3 triệu tấn gạo trong năm 2010.

### **3.5.Thị trường ngô và ngũ cốc**

Ủy ban Ngũ cốc Quốc tế (IGC), dự báo diện tích trồng ngô thế giới sẽ tăng 1,6% trong năm 2010 và diện tích trồng ngô sẽ tăng chủ yếu ở Mỹ, Liên Xô cũ và Nam Mỹ.

Do có sự thay đổi sản lượng ở một số quốc gia nên tình hình xuất nhập khẩu ngô và đậu tương ở một số nước cũng có những thay đổi nhất định. Cụ thể như sau:

#### **Braxin: Xuất khẩu đậu tương sẽ tăng**

Tổ chức phân tích hạt có dầu Oil World cho rằng, xuất khẩu đậu tương của Braxin sẽ tăng mạnh trong tháng 2 năm nay nhờ cung lớn. Sản lượng đậu tương của

Braxin năm 2010 có thể đạt 64 – 65 triệu tấn, cao hơn so với mức dự kiến 57,4 triệu tấn đề ra trước đó. Nhờ đó Braxin có thể xuất khẩu 2,2 – 2,6 triệu tấn đậu tương trong tháng 2/2010, tăng 100.000 tấn so với cùng tháng năm 2009.

#### **Argentina: Xuất khẩu đậu tương niên vụ 2010 sẽ giảm**

Tổ chức Oil World cũng cho biết xuất khẩu đậu tương của Argentina niên vụ 2010 dự báo sẽ giảm do nông dân cầm chừng bán ra bởi tâm lý bị chi phối từ những bất đồng đối với chính sách kinh tế của chính phủ. Sản lượng đậu tương tại nước này dự báo sẽ đạt 51 triệu tấn trong năm nay, so với 32 triệu tấn của năm ngoái. Mức sản lượng năm nay cao hơn năm trước do năm 2009 sản lượng đậu tương của Argentina bị ảnh hưởng bởi hạn hán.

#### **Philippin: Nhập khẩu ngũ cốc sẽ tăng**

Theo tùy viên Bộ Nông nghiệp Mỹ ở Philippines, nhập khẩu ngũ cốc vào Philippin năm

nay sẽ tăng so với năm trước do nhu cầu tăng và sản lượng trong nước năm 2010 giảm. Đối với ngô, lúa mì và gạo, nhập khẩu sẽ được kích lệ bởi thuế nhập khẩu ngũ cốc từ một số nước được giảm xuống, trong đó có Australia, theo các hiệp định tự do thương mại khu vực.

Triển vọng kinh tế khả quan sẽ đẩy tăng nhu cầu lương thực và ngũ cốc chăn nuôi. Bên cạnh đó, dân số nước này tăng nhanh, và chi tiêu nhiều trong giai đoạn bầu cử - năm 2010 - cũng sẽ góp phần đẩy nhu cầu tăng.

#### **Indonesia: Sản lượng đậu tương giảm, sản lượng ngô tăng**

Theo nguồn tin Reuters, sản lượng đậu tương của Indonesia năm nay sẽ giảm 1,1% xuống còn 962.539 tấn, và nước này có thể sẽ cần phải nhập khẩu thêm đậu tương để đáp ứng nhu cầu tiêu thụ.

Cơ sở để dự báo sản lượng đậu tương năm nay sẽ giảm là diện tích trồng loại cây này sẽ giảm

1,2% hay 12.430 hécta trong niên vụ này.

Ngoài ra, thời tiết khô hạn do El Nino cũng sẽ ảnh hưởng tới năng suất cây trồng trong năm nay.

Năm trước, Indonexia nhập khẩu gần 1,2 triệu tấn đậu tương. Tiêu thụ mặt hàng này mỗi năm tăng khoảng 2 – 3%, trong khi sản lượng gần như không thay đổi.

#### ***Bảng: Thống kê và dự báo về sản lượng đậu tương Indonesia (tấn)***

Năm	Khối lượng
2010	962.539
2009	972.945
2008	775.710
2007	592.534
2006	747.611

*Nguồn: Cơ quan Thống kê Indonesia*

Trong khi sản lượng đậu tương dự báo sẽ giảm, sản lượng ngô của Indonesia có khả năng sẽ tiếp tục tăng trong năm nay. Sản

lượng ngô Indonesia năm nay dự kiến tăng lên 18,12 triệu tấn, so với 17,592 triệu tấn năm 2009.

***Bảng: Thống kê và dự báo về sản lượng ngô của Indonesia (tấn)***

Năm	Khối lượng
2010	18.115.165
2009	17.592.309
2008	16.317.252
2007	13.287.527
2006	11.609.463

*Nguồn: Cơ quan Thống kê Indonesia*

**Trung Quốc đầu tư tăng sản lượng ngũ cốc**

Theo tin từ Bộ Nông nghiệp Trung Quốc, nước này sẽ sản xuất trên 500 triệu tấn ngũ cốc trong năm 2010 và sẽ duy trì diện tích 263 triệu hecta đất trồng ngũ cốc.

Để đạt mục tiêu này, Bộ Tài chính đã cấp 86,7 tỷ NDT (12,69 tỷ USD) để hỗ trợ sản xuất từ đầu tháng 2.

Bởi đông dân, đảm bảo an ninh lương thực là ưu tiên hàng đầu của Chính phủ Trung Quốc. Sản lượng ngũ cốc của nước này liên tục tăng trong suốt 6 năm qua, và 3 trong số 6 năm đó đạt mức trên 500 triệu tấn.



